

DUURZAAMHEIDSVERSLAG 2014

SAMEN DUURZAAM DENKEN & DOEN

November 2015 | Fernandes Bottling Company



Adres : Indira Gandhiweg 12, Paramaribo - Suriname, S.A.
Telefoon : +597-482121



E-mail : publicaffairs@fernandesbottling.com
Website : www.fernandesbottling.com



Coca-Cola

Coca-Cola

Coca-Cola 3.75

Coca-Cola 5.25

Coca-Cola

INHOUDSOPGAVE

	PAGINA
VOORWOORD	4
OVER ONS	5
- Productportfolio	6
- Missie en visie	7
- Wijze van besturen	8
- Hoe wij werken	9
OVER DIT VERSLAG	11
- Hoe is de inhoud bepaald?	11
STAKEHOLDER ENGAGEMENT	13
DUURZAAM ONDERNEMEN BIJ FBC	15
DE PLANEET	16
- Afvalbeheer en recycling	16
- Waterbeheer	19
- Bescherming van de ozonlaag	20
- Afvalwaterzuivering	21
- Energieverbruik	22
- Energiebesparingen	23
- Bewustwordingsprojecten: Fernandes goes green	23
DE MENSEN	24
- Fernandes gets fit	24
- Gezondheid van onze medewerkers	25
- Gezondheid van onze consumenten	26
- Voedselveiligheid	24
- Klanttevredenheid	27
- Arbeidsomstandigheden	28
- Veiligheid van onze medewerkers	30
- Sociale projecten	32
- Dasani Cause Campaign	32
- Vrijwilligersdag	32
DOELEN EN PLANNEN VOOR 2015	33
GRI CONTENT INDEX	35
- Standaard informatievoorziening	35
- Geselecteerde aspecten en afbakening	36
- Stakeholder engagement	37
- Verslagparamaters	37
- Bestuur	37
- Ethiek en integriteit	37
AANVULLENDE INDICATOREN: ASPECTEN	38
- Categorie: Milieugerelateerd	38
- Categorie: Sociaal	38
<i>Sub-categorie: Arbeidsomstandigheden en volwaardig werk</i>	
- Categorie: social	39
<i>Sub-categorie: productverantwoordelijkheid</i>	
AANVULLENDE INDICATOREN: INDICATOREN	40
- Categorie: Milieugerelateerd	40
- Categorie: Sociaal	41
<i>Sub-categorie: Arbeidsomstandigheden en volwaardig werk</i>	
- Categorie: sociaal	42
<i>Sub-categorie: productverantwoordelijkheid</i>	
COLOFON	43

VOORWOORD



BRYAN RENTEN

Algemeen Directeur -
Fernandes Bottling Company N.V.



De Fernandes Bottling Company is al langer dan 75 jaar de producent en distributeur van de producten van The Coca-Cola Company in Suriname. Als onderdeel van de Fernandes Group, een familiebedrijf met een rijke traditie, leveren wij een belangrijke bijdrage aan de werkgelegenheid en de economie van Suriname. Sinds het openen van de deuren in 1939 heeft Fernandes Bottling Company oog gehad voor de samenleving en de invloed die ons ondernemen heeft op het milieu en de maatschappij. Wij hebben een duurzame relatie met de Coca-Cola Company, wat onder andere tot uiting komt in de manier waarop wij de doelstellingen van The Coca-Cola Company hebben verankerd in onze visie voor het jaar 2020.

In dit verslag informeren wij u over de voortgang die we in 2014 hebben geboekt op het gebied van duurzaam ondernemen en de inspanningen die wij in de nabije toekomst, maar ook op lange termijn, zullen gaan plegen om invulling te geven aan de ambitieuze doelstellingen die we voor 2020 hebben geformuleerd.

In lijn met de [20/20 Vision van de Coca-Cola Company](#) en vanwege onze eigen betrokkenheid met de Surinaamse samenleving, hebben wij duurzaam ondernemen een belangrijk strategische speerpunt gemaakt in onze bedrijfsdoelstellingen. Ons doel om in 2020 te worden geclassificeerd als een 'groen bedrijf' is ambitieus; en gaat verder dan de doelstellingen die The Coca-Cola Company op het gebied van bijvoorbeeld milieu nastreeft. Ons beleid voor duurzaam ondernemen is op een organische manier voortgevloeid uit ons management-systeem [Fernandes Integrated Management System](#) (FIMS); waarin staat aangegeven dat duurzaamheid, naast voedselveiligheid en risicobeheersing centrale uitgangspunten zijn voor de bedrijfsactiviteiten van Fernandes Bottling Company. Ons duurzaamheidsbeleid is gebaseerd op drie pijlers: ons milieubeleid (Fernandes Goes Green), ons beleid op het gebied van het stimuleren van een actieve en gebalanceerde levensstijl (Fernandes Gets Fit) en onze inspanningen op het gebied van mens en maatschappij (Fernandes Social). Daarnaast is ook werken aan een steeds veiligere werkomgeving een belangrijk speerpunt voor een belangrijk speerpunt.

Onze inspanningen om het duurzaamheidsbeleid te optimaliseren zijn niet tevergeefs geweest. Zo zijn we in staat geweest om in de afgelopen jaren ons water- en energiegebruik sterk te verminderen, hebben we minder grondstoffen nodig om onze verpakkingen te maken en leveren we op verschillende manieren een bijdrage aan het schoonhouden van ons milieu. Ook boeken we vooruitgang met betrekking tot diverse sociale aspecten van ons bedrijf, met name op het gebied van veilig werken.

Duurzaam ondernemen wordt steeds belangrijker binnen de Surinaamse samenleving en is op lange termijn noodzakelijk voor Suriname. Wij hebben een overvloed aan natuurlijke rijkdommen en een ieder moet een bijdrage leveren aan de bescherming hiervan, als we een sterkere, betere samenleving willen achterlaten voor toekomstige generaties. In de komende jaren zullen wij onze inspanningen als duurzame onderneming verder opschroeven.

Duurzaam ondernemen brengt een aantal uitdagingen met zich mee, en Fernandes Bottling Company pakt deze graag op. Ons streven is daarom ook om binnen het Surinaamse bedrijfsleven als voorbeeld te fungeren.

*Bryan Renten, Algemeen Directeur
Fernandes Bottling Company N.V.*

OVER ONS

FERNANDES BOTTLING COMPANY

Het fascinerende verhaal van de oudste private Coca-Cola bottelaar in het Caraïbische gebied begint in 1939 aan de Klipstenenstraat in Paramaribo. Oprichter Jule Fernandes introduceert de eerste fles in Suriname gebottelde Coca-Cola – het begin van een succesverhaal dat al meer dan 75 jaar voortduurt.



Jule Fernandes

Oprichter van de Coca-Cola Company in Suriname.



Fernandes advertentie

22 oktober 1952 in De Tijd

Na de succesvolle lancering van Coca-Cola in Suriname wordt de productportfolio al snel uitgebreid met andere Coca-Cola merken. In de jaren '50 wordt ook het softdrinkmerk Fernandes ontwikkeld, dat al snel dezelfde successen boekte als Coca-Cola. Tegenwoordig bestaat de portfolio uit meer dan acht Coca-Cola merken, vier heerlijke smaken Fernandes Softdrinks en Fernandes Sodawater.

Het succes van het Fernandes-merk is niet beperkt gebleven tot Suriname; Fernandes Softdrinks worden onder licentie in Nederland gebotteld en verkocht door Coca-Cola Enterprises.

In haar 76-jarige bestaan heeft het bedrijf op verschillende locaties gestaan. Begonnen aan de Klipstenenstraat, verhuisde Fernandes Bottling Company in 1960 naar de Kernkampweg en sinds november 1977 staat het bedrijf op het huidige adres aan de Indira Gandhieweg.

Op 26 februari 1998 rolden de eerste lokaal gemaakte softdrinks in petflessen van de productielijn. Met een marktaandeel van meer dan 80% is Fernandes Bottling Company in Suriname inmiddels de onbetwiste marktleider in koolzuurhoudende dranken.

De naamloze vennootschap Fernandes Bottling Company is verantwoordelijk voor de productie en import van de Coca-Cola en Fernandes merken. De distributie, opslag, verkoop en marketing zijn in handen van het zusterbedrijf Fernandes Verkoopmaatschappij N.V. Extern zijn de bedrijven gezamenlijk bekend onder de naam Fernandes Bottling Company. De Verkoopmaatschappij is in 1998 opgericht om een betere focus op de verkoop en distributie van de producten te hebben. Fernandes Verkoopmaatschappij telt drie distributiecentra, naast de hoofdlocatie op het complex aan de Indira Gandhieweg en het distributiecentrum in Nickerie, werd in maart 2014 het distributiecentrum Paramaribo-Noord geopend. In dit distributiecentrum wordt ca. 25% van ons totale volume afgehandeld. Met de opening van dit tweede distributiecentrum zijn wij in staat om onze klanten in het noorden van Paramaribo efficiënter en effectiever te bedienen. Het bedrijf levert aan meer dan 3000 klanten waaronder supermarkten, superettes, slijterijen; de horeca, bedrijven en scholen verspreid door Suriname en wordt beschouwd als één van de leiders in de detailhandel.

+ PRODUCTPORTFOLIO



Koolzuurhoudende dranken:
Coca-Cola, Coca-Cola Light, Coca-Cola Zero, Sprite, Fanta, Fernandes Softdrinks en Fernandes Sodawater

Juice Drinks:
Minute Maid Fruit Coolers (lokaal geproduceerd) & Minute Maid Pulpy Orange



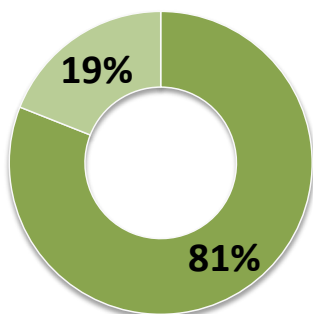
Sportdranken:
Powerade

Water:
Dasani



MARKTAANDEEL SOFTDRINKS 2014

■ Fernandes Bottling Company ■ Overige



AANTAL WERKNEMERS 2014

406*

*inclusief tijdelijke medewerkers die onder onze supervisie staan

+ MISSIE & VISIE



MISSIE



Door middel van onze strategische samenwerking met The Coca-Cola Company voorzien wij onze consumenten in hun behoefte naar verfrissing en creëren wij meerwaarde voor onze aandeelhouders, werknemers, klanten, consumenten en gemeenschappen door kwalitatieve non-alcoholische "ready to drink" merken aan te bieden, middels uitmuntende service.



VISIE



Fernandes Bottling Company wil het meest gerespecteerde frisdrankenbedrijf zijn van de Latin Center Business Unit (LCBU). De LCBU is de geografische groep van The Coca-Cola Company (TCCC) waartoe Fernandes Bottling Company behoort.

Om onze bedrijfsdoelstellingen te realiseren proberen wij een zo divers mogelijk personeelsbestand in te zetten. Zoals is vastgelegd in onze [Code of Conduct](#), oftewel Gedragscode, behandelt Fernandes Bottling Company al haar werknemers gelijk ongeacht, etniciteit, geslacht, geloofsovertuiging, seksuele geaardheid of lichamelijke beperking.

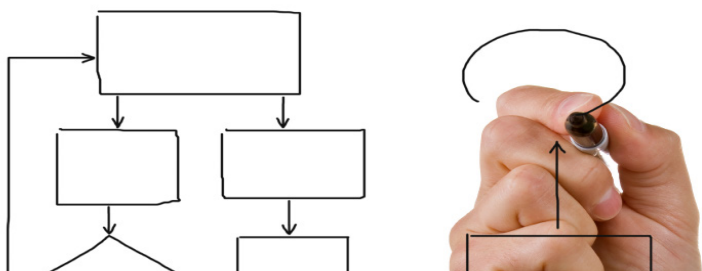
In de paragraaf Arbeidsomstandigheden kunt meer lezen over ons personeelsbestand en -beleid, arbeidsvoorwaarden en dergelijke.

+ WIJZE VAN BESTUREN



Fernandes Bottling Company is voor 100% een dochteronderneming van Fernandes Concern Beheer (FCB). De aandelen van het moederbedrijf liggen in handen van de familie Fernandes. Momenteel telt ons bedrijf drie aandeelhouders, uit de 4e generatie van de familie Fernandes. FCB is de vertegenwoordiger van de aandeelhouders en heeft beperkte uitvoerende bevoegdheden. Deze beperken zich tot het geven van instructies op het gebied van financieel beheer en rapportage. Er vindt maandelijks overleg plaats tussen het management van Fernandes Bottling Company en de directie van FCB. Jaarlijks vindt de Algemene Vergadering van Aandeelhouders plaats. Fernandes Bottling Company presenteert aan het eind van elk kalenderjaar haar plannen aan het bestuur van FCB voor het daaropvolgend jaar, inclusief de benodigde investeringen ter verkrijging van toestemming.

+ HOE WIJ WERKEN



Onze leveranciers van o.a. ingrediënten, verpakkingsmateriaal, materieel, opslag en transport moeten voldoen aan [The Coca-Cola Company Supplier Guiding Principles](#).

Door zowel The Coca-Cola Company als Fernandes Bottling Company wordt gecontroleerd of de leveranciers aan de voorwaarden, gemaakte afspraken, lokale en internationale wet- en regelgeving voldoen.

1 PROCES



2 PROCESVERWERKING



3 UITKOMSTEN



AAN DE BASIS VAN ONZE BEDRIJFSVOERING LIGGEN VIER KERNWAARDEN:



1 Accountability and Ownership



2 Integrity and Cooperation



3 Business empathy



4 Community Responsibility

Naast milieu en gezondheid zijn ook veiligheid, kwaliteit en voedselveiligheid belangrijke facetten binnen de bedrijfsvoering van Fernandes Bottling Company, die de duurzaamheid van onze onderneming in stand houden.

Fernandes Bottling Company is gecertificeerd voor:

- FSSC 22000:2010 (voedselveiligheid)
- ISO 14001:2004 (milieu)
- ISO 9001:2008 (kwaliteit)
- OHSAS 18001:2007 (beroepsgezondheid en -veiligheid)



Onze kwaliteitsmanagementsystemen zorgen ervoor dat we kosten kunnen beheersen, meer rendement kunnen behalen en dat onze klanten en consumenten kunnen rekenen op kwaliteitsproducten. Wij dragen er zorg voor dat alle lokale wet- en regelgeving wordt nageleefd en houden ons daarbij tevens aan de internationale standaard van The Coca-Cola Company. Jaarlijks wordt door middel van risicoanalyses in kaart gebracht wat de strategische focuspunten zouden moeten zijn. Onze standaarden zijn vastgelegd in het [Fernandes Integrated Management System](#). Dit managementsysteem hebben wij in 2008 geïmplementeerd en wordt regelmatig geëvalueerd en getoetst op naleving; zowel door externe organisaties en auditors als door de afdeling Internal Audits.

De gedragscode die wij hanteren is de [Fernandes Group Code of Conduct](#), waarmee wij transparantie over ons handelen op elk gebied nastreven. Voor het behoud van goede arbeidsverhoudingen, doelmatige regeling van arbeidsvoorwaarden en om de continuïteit van de onderneming en de bestaanszekerheid van de werknemers te waarborgen zijn een Collectieve Arbeidsovereenkomst (cao) en Stafreglement van kracht waarin wederzijdse verplichtingen en alle andere bepalingen ten aanzien van arbeidsvoorwaarden zijn opgenomen.

OVER DIT VERSLAG

DUURZAAMHEID

De inhoud van dit duurzaamheidsverslag en de aspecten die besproken zullen worden: gezondheid, veiligheid, maatschappij en milieu; zijn mede geselecteerd op basis van onze jaarlijkse doelstellingen. De resultaten die in dit verslag vermeld zijn hebben betrekking op Fernandes Bottling Company N.V. en Fernandes Verkoopmaatschappij N.V. in Suriname; over de periode januari 2014 t/m december 2014. Dit is ons eerste duurzaamheidsverslag; we zijn voornemens jaarlijks een verslag uit te brengen en te laten verifiëren door een externe partij.

De jaarlijkse doelstellingen op het gebied van duurzaam ondernemen vloeien voort uit onze '20/20 Vision': onze visie voor het jaar 2020. Elk jaar wordt in voorbereiding op het businessplan voor het daaropvolgende jaar, met het management en de staf van Fernandes Bottling Company gesproken over de doelstellingen die behaald moeten worden om deze

20/20 Vision te realiseren.

Wij hebben ons ten doel gesteld dat Fernandes Bottling Company in 2020 als een 'groen' en maatschappelijk verantwoord bedrijf erkend wordt.

Wettelijke voorschriften omtrent de onderwerpen gezondheid, milieu en maatschappij in het kader van duurzaam en maatschappelijk verantwoord ondernemen, zijn beperkt in Suriname en er is weinig controle op naleving. The Coca-Cola Company stelt echter wel aan al haar bottelaars eisen op het gebied van duurzaamheid. Fernandes Bottling Company heeft daarom de doelstellingen met betrekking tot *people* en *planet* uit de [20/20 Vision van The Coca-Cola Company](#) aangepast naar voor ons relevante en haalbare doelstellingen.

+ HOE IS DE INHOUD VAN DIT VERSLAG BEPAALD?

Wij hebben besloten een jaarlijks duurzaamheidsverslag uit te brengen om transparantie te verschaffen over de impact van onze bedrijfsactiviteiten en onze doelstellingen en prestaties op het gebied van duurzaam en maatschappelijk verantwoord ondernemen in Suriname. Om dit op een gestructureerde en betrouwbare manier te doen, hebben wij ervoor gekozen om bij het samenstellen van dit verslag gebruik te maken van de internationale [GRI G4 richtlijn voor duurzaamheidsrapportage](#). Op pagina 34 staat in de GRI-indicatorindex aangegeven welke aspecten en indicatoren uit deze richtlijn zijn behandeld in dit verslag. De relevante

onderwerpen zijn mede bepaald op basis van onze jaarlijkse doelstellingen, de langetermijndoelstellingen uit onze 20/20 Vision en de doelstellingen die The Coca-Cola Company wereldwijd hanteert. Toetsing van de geselecteerde aspecten bij onze stakeholders heeft voor dit eerste verslag nog niet plaatsgevonden.

Prioriteit is gegeven aan de aspecten waarop onze impact het grootst is, zowel binnen onze eigen organisatie als daarbuiten; en waarvan onze systemen het toelaten dat de benodigde informatie voor de eerste rapportage beschikbaar gesteld kan worden.

Zodoende zijn de volgende aspecten geselecteerd:

• Materialen
• Energie
• Water
• Luchtemissies & afvalstoffen
• Afval en afvalwater
• Milieu- investeringen
• Arbidsomstandigheden en volwaardig werk
• Beroepsveiligheid en beroepsgezondheid
• Opleiding en onderwijs
• Mechanismen voor geschillen omtrent verhouding tussen werkgever en werknemer
• Gezondheid en veiligheid van consumenten
• Etikettering van producten en diensten

STAKEHOLDER ENGAGEMENT OVERLEG MET BELANGHEBBENDEN

Belanghebbenden van ons bedrijf zijn groepen, organisaties en personen die een relatie met ons bedrijf hebben en direct of indirecte invloed op onze bedrijfsvoering uitoefenen dan wel door onze bedrijfsactiviteiten beïnvloed worden.

KLANTEN

Onze leiderspositie in de markt zorgt ervoor dat ruim 3000 klanten een belangrijk deel van hun omzet verkrijgen uit producten die ze bij ons afnemen. Onze klanten zijn van cruciaal belang om de consument van onze producten te voorzien. Door een uitstekende service, producten van de beste kwaliteit die voldoen aan alle voorschriften rondom voedselveiligheid en het behouden van onze goede reputatie in de gemeenschap, willen wij ervoor zorgen dat deze belangrijke relaties behouden blijven.

Engagement voornamelijk via de afdelingen die zich bezighouden met klantenservice, verkoop en distributie, kwaliteitsbewaking en -controle en public affairs.

CONSUMENTEN

Onze consumenten hebben, als eindgebruikers van onze producten, belang bij verfrissing, hydratatie alsmede voedselveiligheid van onze producten en transparante communicatie over de inhoud van de producten en de manier waarop deze geproduceerd worden.

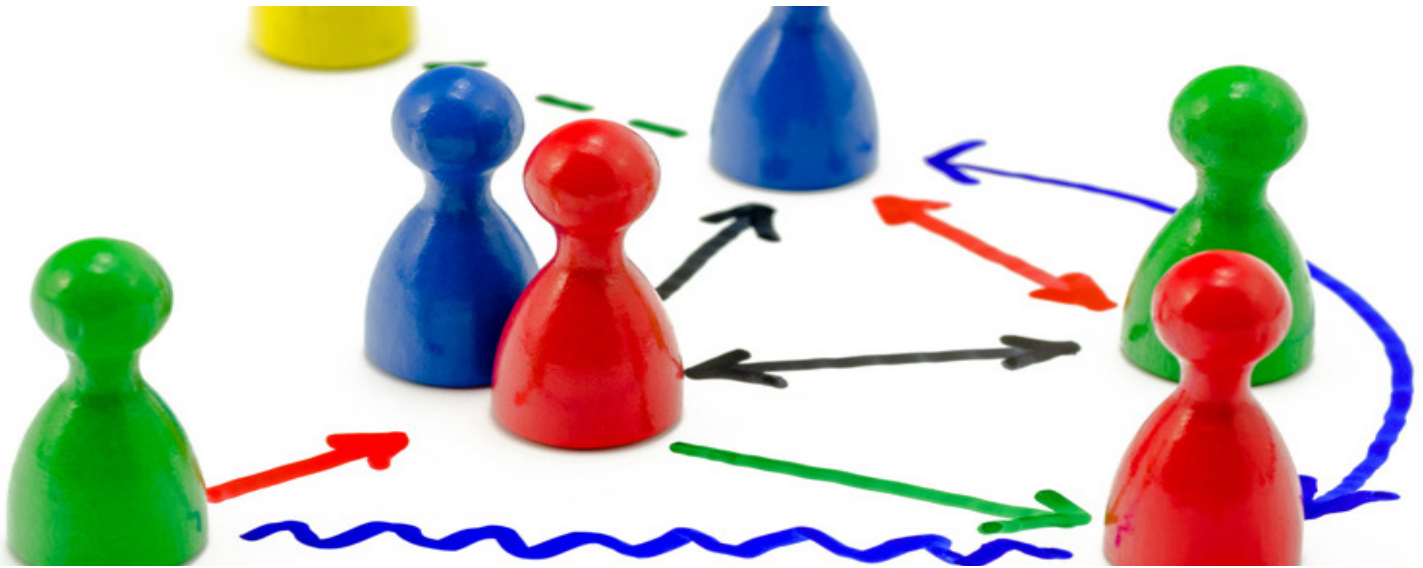
Onze focus op het promoten van een actieve, gezonde levensstijl en recycling van polyethyleen- tereftalaat (pet) komt onder andere voort uit de verhoogde bewustwording van consumenten rondom een gezonde levensstijl en een schoon milieu. Wij willen voor onze consumenten en de Surinaamse samenleving als geheel, inzichtelijk maken hoe wij omgaan met vraagstukken rondom obesitas en zwerfvuil en aan welke oplossingen wij werken.

Engagement voornamelijk via de afdelingen die zich bezighouden met consumentenservice, kwaliteitsbewaking en -controle, marketing en public affairs.

WERKNEMERS EN VAKBOND

In ons bedrijf werken rond de 400 mensen, en zij zijn allemaal gebaat bij het voortbestaan van het bedrijf. Het bedrijf is uiteraard afhankelijk van de werknemers om het voortbestaan te kunnen garanderen. Daarom is het zaak dat we investeren in de ontwikkeling van onze medewerkers binnen het bedrijf en dat we in staat zijn om de juiste mensen op de juiste plek te krijgen en te behouden. Daarnaast willen we onze medewerkers een veilige en gezonde werkplek aanbieden waar er aandacht is voor de rechten van werknemers. De positieve sociale impact van de organisatie wordt bewaakt door de vakbond die de belangen van meer dan 70% van ons personeel behartigt en erop toeziet dat het management verantwoordelijk gehouden wordt voor zijn handelen richting het personeel.

Engagement voornamelijk via de afdelingen die zich bezighouden met human resources (o.a. trainingen, sociale activiteiten en faciliteiten, bedrijfsmaatschappelijk werker en medewerkerstevredenheids- onderzoek), milieu, gezondheid en veiligheid, overleg met de vakbond, interne communicatie.



MAATSCHAPPELIJK MIDDENVELD

Vanuit onze maatschappelijke verantwoordelijkheid zijn we betrokken bij en werken wij samen met diverse organisaties die vanuit hun eigen expertise opkomen voor milieu-, gezondheids- en maatschappelijke belangen.

Engagement voornamelijk via de afdelingen die zich bezighouden met milieu, gezondheid en veiligheid, public affairs en de directie waaronder ook de Fernandes Group.

AANDEELHOUDERS

Onze aandeelhouders hebben belang bij duurzame groei van ons bedrijf en stabiele winst. We voorzien de aandeelhouders tijdig van de juiste informatie over onze jaarlijkse cijfers en hebben één keer per jaar formeel en vier keer per kwartaal informeel overleg.

Engagement voornamelijk via de afdelingen die zich bezighouden met financiën en de directie.

DUURZAAM ONDERNEMEN BIJ FBC

EEN POSITIEVE BIJDRAGE

Als bedrijf willen wij op een zinvolle manier blijven voortbestaan, en dat kan niet zonder een positieve bijdrage te leveren aan de gemeenschappen waar we onderdeel van zijn, begaan te zijn met het welzijn van de mensen om ons heen en zuinig om te gaan met de bronnen waar we gebruik van maken. Duurzaam ondernemen betekent voor ons ondernemen met

aandacht voor het welzijn van onze medewerkers en consumenten (*de mensen*); het milieu (*de planeet*) en de economische impact van onze bedrijfsactiviteiten (*de economie*). In dit verslag over 2014 worden de aspecten op economisch gebied nog niet gerapporteerd en richten wij onze aandacht op *people* en *planet*.

ONZE DOELSTELLING IS OM IN 2020 ERKEND TE ZIJN ALS DUURZAAM BEDRIJF. CONCREET WERKEN WIJ DAAROM AAN:



PEOPLE

- Aanpassingen in productportfolio zodat die meer producten met weinig of geen calorieën bevat
- Geen incidenten op het gebied van beroepsgezondheid en veiligheid
- Een tevredenheidsscore van werknemers hoger dan 8,5
- Een tevredenheidsscore van klanten hoger dan 8,5



PLANET

- Significante terugdringing van zwerfvuil door inzameling van petflessen
- Behalen van onze milieutargets op gebied van water, energie en afval

Onze activiteiten en beleid op het gebied van duurzaam ondernemen zijn opgedeeld in drie categorieën waarin wij denken het verschil te kunnen maken: **milieu, gezondheid en maatschappij.**



Fernandes Goes Green



Fernandes Gets Fit



Fernandes Social

Meer informatie over onze duurzaamheidsprogramma's is te vinden op onze website www.fernandesbottling.com/duurzaamondernemen. Voor vragen en suggesties kunt u contact opnemen met afdeling Public Affairs & Communications via e-mail: publicaffairs@fernandesbottling.com.

DE PLANEET

ONZE LEEFOMGEVING

Het produceren, importeren en distribueren van softdrinks en andere dranken in petflessen, aluminium blikjes en postmix-verpakkingen brengt vanzelfsprekend risico's voor milieuvervuiling met zich mee. Fernandes Bottling Company is zich bewust van haar maatschappelijke verantwoordelijkheid met betrekking tot het milieu. In deze context hebben wij een langetermijnstrategie ontwikkeld om de negatieve impact van onze bedrijfsactiviteiten op het milieu te minimaliseren. Onze inspanningen op het gebied van milieu zijn gefocust op een aantal gebieden waarvan wij denken het meest te kunnen bereiken en zijn gedefinieerd door de volgende langetermijndoelstellingen:

DUURZAAM WATERBEHEER: we willen onze meest cruciale natuurlijke hulpbron zo goed mogelijk beschermen.

KLIMAATBESCHERMING: we werken aan het verminderen van onze CO₂-uitstoot, ongeacht de groei van ons bedrijf.

DUURZAME VERPAKKINGEN: we werken toe naar een wereld waarin, door middel van recycling en innovatie, onze verpakkingen een waardevolle grondstof zullen vormen.

AFVALBEHEER: we werken ernaar toe een bedrijf te zijn waarbij 100% van onze afvalstromen kunnen worden hergebruikt of gerecycled.

Ondanks het feit dat er in Suriname nauwelijks controle is op naleving van milieuwetten, heeft Fernandes Bottling Company al veel investeringen gedaan om de belasting op het milieu en onze leefomgevingen te beperken.

In 2010 hebben wij als eerste bedrijf in Suriname een afvalwaterzuiveringsinstallatie gebouwd en in gebruik genomen. Hiermee zien we erop toe dat ons afvalwater het aquatisch leven niet schaadt. Middels ons scholenprogramma voor petinzameling en -recycling dragen we eraan bij dat jongeren bewuster worden van onze gezamenlijke verantwoordelijkheid om het milieu schoon te houden. Tevens zijn we sinds de start van onze productie in petflessen, in 1997, samen met diverse verwerkers bezig met het ophalen en laten recycleren van lege petflessen. In 2010 hebben we de campagne Fernandes Goes Green gelanceerd, die inmiddels een vast onderdeel van ons milieubeleid is geworden. Fernandes Goes Green omvat al onze inspanningen om ons beleid op het gebied van 'groen' ondernemen uit te dragen, met name het vergroten van kennis en bewustzijn en het stimuleren van positieve keuzes voor behoud van het milieu. Dit vindt zowel binnen het bedrijf als daarbuiten plaats, op de volgende gebieden:

+ AFVALBEHEER EN RECYCLING



Al het afval dat ons bedrijfsterrein verlaat, wordt dagelijks geregistreerd, per kilo of in volume. De afdeling **Environment, Health & Safety (EHS)** analyseert de diverse afvalstromen en hoeveelheden om maandelijks een rapport op te maken, waarbij inzichtelijk wordt gemaakt hoeveel van het afval wordt gerecycled en hergebruikt.

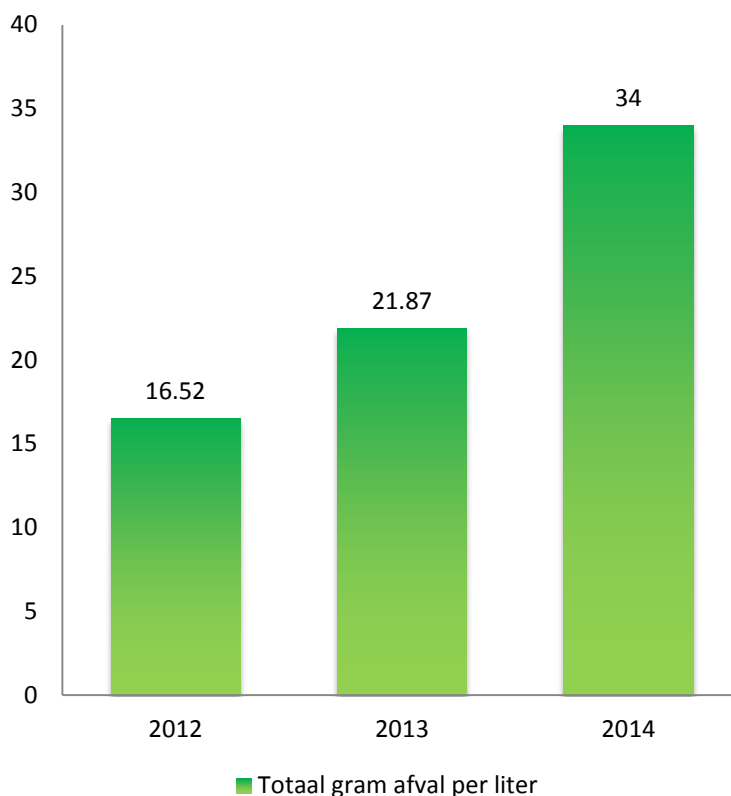
In 2014 hebben we ruim 4064 ton aan materialen gebruiktⁱⁱ. Dat resulteerde in bijna 1852 ton afval, bestaande uit o.a. papier, plastic, karton, metaal, glas, bezinksel van (afval)water, afgewerkte olie, batterijen, autobanden, afgekeurde ingrediënten of producten, oplosmiddelen, inkt en labmaterialen.

AFVALBEHEER EN RECYCLING (CONT'D)

Om de belasting op het milieu te minimaliseren is 'reduce, re-use, recycle' al jaren het motto van ons beleid voor afvalbeheer. Ons doel is om de hoeveelheid (per kilo) afval per geproduceerde liter elk jaar te verminderen. De totale hoeveelheid afval (in grammen) zetten we af tegen het volume aan geproduceerde dranken, waarmee we een ratio hebben om de hoeveelheid afval te interpreteren. Sinds we in 2013 gestopt zijn met het produceren van softdrinks in glazen flessen is er sprake van een tijdelijke toename in de hoeveelheid afval. De reden daarvoor is dat wij ruim 1,5 jaar hebben besteed aan het terugnemen van de glazen flessen en plastic kratten die nog in omloop waren. Deze worden als afval beschouwd omdat ze niet weer door ons gebruikt worden.



Hoeveelheid afval per liter geproduceerd 2012 - 2014



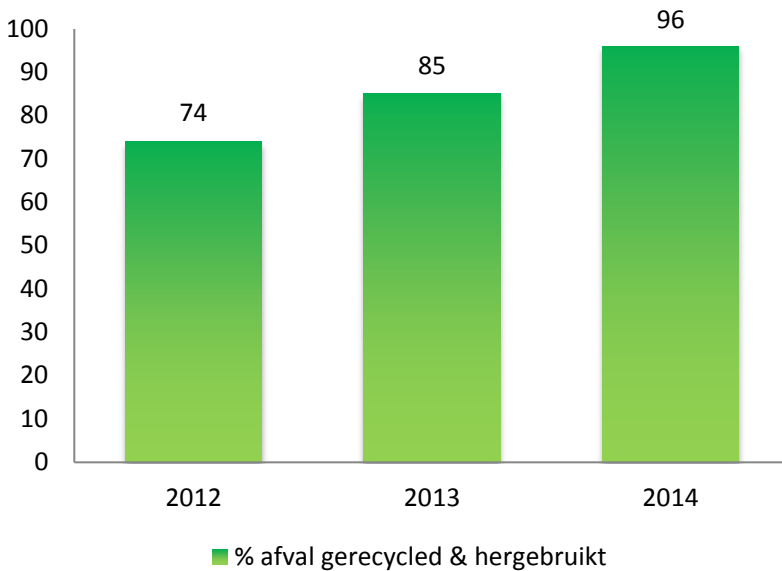
Om het hergebruiken en recyclen van afval makkelijker te maken scheiden wij sinds 2008 onze afvalstromen bij de inzameling. Voor elke afvalstroom is er een andere bestemming. Personeel en bezoekers worden hier continu aan herinnerd door middel van een kleurencode en duidelijke communicatie bij de afvalinzamelingslocaties.



AFVALBEHEER EN RECYCLING (CONT'D)

VAN DE RUIM 1,8 MILJOEN KILO AFVAL IN 2014 HEBBEN WE MEER DAN 1,7 MILJOEN KILO KUNNEN LATEN RECYCLEN OF HERGEBRUIKEN, WAT HEEFT GERESULTEERD IN EEN RECYCLINGRATIO VAN 96%. DAARMEE HEBBEN WE ONZE DOELSTELLING VOOR 2014, NAMELIJK 90%, RUIMSCHOOTS GEHAALD.

Hoeveelheid afval gerecycled
2012 - 2014



Voorbeelden van hergebruik zijn onze houten pallets die worden gebruikt als brandhout en van ons oud papier wordt nieuw toiletpapier gemaakt. Glas en plastic waaronder de teruggenomen glazen flessen en plastic kratten, worden door Surinaamse verwerkers zoals Amazona Recycling Company vergruisd of versnipperd en door recyclingbedrijven in het buitenland verwerkt tot nieuwe grondstof voor andere producten. Onze gebruikte oliepoetslappen worden afgebroken door middel van bioremediatie, een biologisch proces.

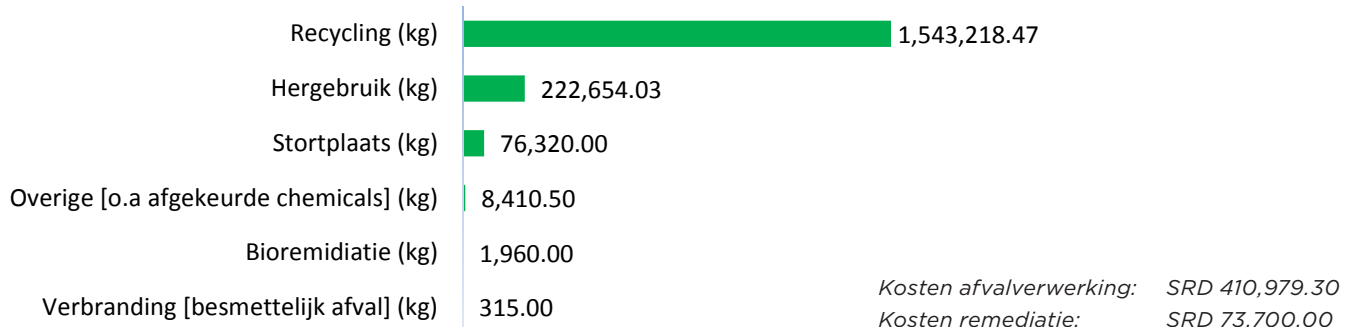
Afval
Niet gevaarlijk vs gevaarlijk



Gevaarlijk afval, waaronder afgekeurde chemicalieën en biologisch afval, zoals gebruikte watten uit de poli van de bedrijfsarts wordt afgestaan aan de firma BUX Engineering om te zorgen dat dit zo veilig mogelijk verwerkt wordt. In 2014 is er 315kg aan biologisch afval verbrand in een verbrandingsoven en het overige deel is door BUX Engineering afgevoerd en verwerkt. Er wordt geen gevaarlijk afval naar het buitenland vervoerd. Afval waarvoor nog geen milieuvriendelijke verwerkingsmethode is, zoals TL-buizen, slaan wij op totdat de mogelijkheid bestaat om het op een milieuvriendelijke manier te verwerken. Slechts 4% van ons afval beland uiteindelijk op de afvalstortplaatsen, en dat is met name keukenafval en gemengd afval.

AFVALBEHEER EN RECYCLING (CONT'D)

Afvalverwerking per type afval Aantal kilo's per verwerkingsmethode



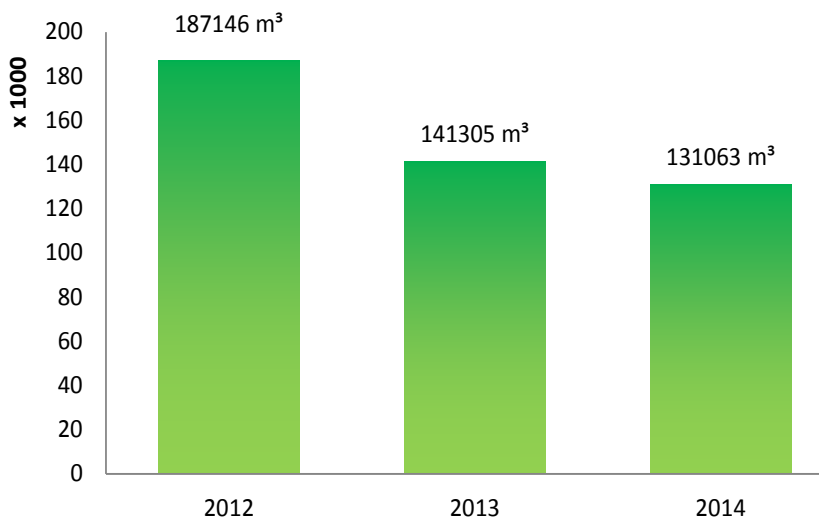
Slechts 4% van ons afval belandt uiteindelijk op de afvalstortplaatsen, en dat is met name keukenafval en gemengd afval.

+ WATERBEHEER



Water is het hoofdingrediënt van onze producten. Daarnaast moet er om de voedselveiligheid en kwaliteit van de producten te waarborgen veelvuldig worden schoongemaakt. Uiteraard wordt er ook water verbruikt in de keuken, kantines, toiletten etc. Al het water dat wij gebruiken is afkomstig van de Surinaamse Waterleiding Maatschappij.

Waterverbruik 2012 - 2014



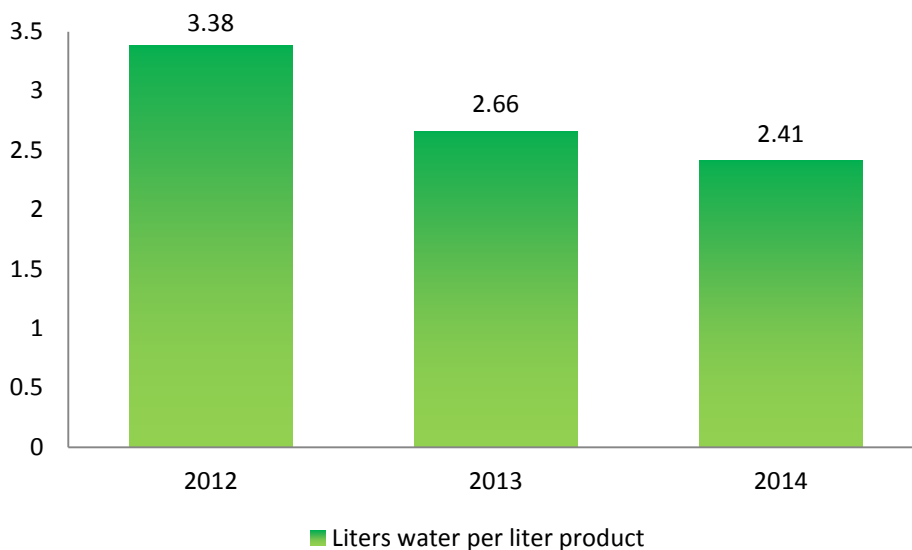
WATERBEHEER (CONT'D)

Door het uitvoeren van diverse projecten om water te besparen hebben we ervoor kunnen zorgen dat we steeds minder water verbruiken. We hebben onze medewerkers bewust gemaakt van de noodzaak het watergebruik te verminderen, we hebben een programma ontwikkeld om lekkages terug te dringen en manieren gevonden om water veilig te hergebruiken, bijvoorbeeld door zoveel mogelijk het spoelwater waarmee de machines in de productieruimte worden schoongemaakt weer voor andere schoonmaakdoeleinden te gebruiken. Ook de overgang naar een ander type postmix-verpakking heeft hieraan bijgedragen omdat er minder water voor het spoelen van herbruikbare verpakkingen nodig is.

De intensiteit van ons waterverbruik wordt gemeten aan de hand van de **Water Use Ratio** waarbij het totale volume aan verbruikt water wordt afgezet tegen het volume aan product dat we hebben geproduceerd.

Door de implementatie van verschillende waterbesparende maatregelen zijn we er in 2014 in geslaagd om nog minder water verbruiken dan de voorgaande jaren.

Waterverbruik per liter product 2012 - 2014



+ BESCHERMING VAN DE OZONLAAG



De ozonlaag is een belangrijke bescherming tegen de schadelijke ultraviolette (UV-B) straling van de zon. Uitstoot van ozonafbrekende stoffen zorgt ervoor dat de ozonlaag op bepaalde plekken steeds dunner wordt. Fernandes Bottling Company ondersteunt het beleid van de Surinaamse regering, UNDP en UNEP in het naleven van het Montreal-Protocol om ozonlaag afbrekende stoffen geleidelijk te elimineren, middels ons **ozone protection** programma. Dit houdt in dat we onze koelmiddelen opvangen en ervoor zorgdragen dat ze op een milieuvriendelijke manier worden verwerkt.

Vooralsnog hebben we nog geen complete gegevens om onze CO₂-uitstoot te bepalen, maar we werken eraan om dit op korte termijn wel te gaan doen.

+ AFVALWATERZUIVERING



Fernandes Bottling Company is in 2010 het eerste bedrijf in Suriname geweest dat een afvalwaterzuiveringsinstallatie in gebruik heeft genomen. In onze *Waste Water Treatment Plant* kan per dag 500m³ afvalwater uit ons productieproces worden gezuiverd middels een biologisch proces. Dit **sequential batch reactor proces** zorgt ervoor dat de oxideerbare afvalstoffen in het water door micro-organismen, oftewel bacteriën, worden afgebroken. Dit gebeurt in drie fasen.



Om de groei van de micro-organismen te stimuleren wordt er eerst belucht. Er ontstaat dan 'actieve slib'.

Daarna vindt de bezinking plaats, waarbij er een heldere, schone bovenlaag ontstaat.

Tenslotte wordt het schone gezuiverde water afgevoerd naar de trens en deels naar een opslagtank om getest te worden. Het water dat via de trens weer teruggaat naar het milieu is niet schadelijk voor planten, dieren en mensen die ervan leven. Het actieve slib wordt gedroogd en is daarna bruikbaar als mest.

Het gezuiverde water blijft afvalwater en is niet geschikt voor consumptie, het zou echter wel opnieuw gebruikt kunnen worden voor o.a. het doorspoelen van toiletten en wassen van auto's. De kwaliteit van het gezuiverde water wordt wekelijks gecontroleerd door het laboratorium van de Anton de Kom Universiteit Suriname (ADEK) en het EQ Lab in Puerto Rico. Er wordt gekeken naar diverse kwaliteitsparameters, waaronder het biologisch zuurstofverbruik (**Biochemical Oxygen Demand, BOD**) oftewel de vuillast die aangeeft in hoeverre het afvalwater afbreekbaar is en Total Suspended Solids (TSS), dat aangeeft in welke mate er nog deeltjes van vaste stoffen in het water aanwezig zijn, oftewel de troebelheid van het water.

Vanwege technische omstandigheden, onderhoudswerkzaamheden en het feit dat het lab van ADEK niet altijd beschikbaar was, zijn er een aantal weken in het jaar 2014 geen analyses van het afvalwater uitgevoerd. Om toch consistente metingen te kunnen verrichten om zodoende het proces goed onder controle te houden, zijn wij in de tweede helft van 2014 overgestapt op analyseren van het afvalwater door het EQ lab in Puerto Rico.

Er wordt op ons terrein ook gewerkt met chemicaliën, zoals ammoniak, fosfor, chloor en zwavelzuur. Naast het zuiveren van ons afvalwater hebben we andere maatregelen toegepast om vervuiling van onder andere grondwater en de bodem middels lekkages te voorkomen. Daarmee beschermen we tevens de gezondheid van onze medewerkers en anderen in de directe omgeving. Dat onze programma's ter voorkoming van lekkages effectief zijn, blijkt uit het feit dat we in 2014 geen lekkages van gevaarlijke stoffen hebben gehad.

In 2014 is er 29,700.00 m³ water gezuiverd in onze Waste Water Treatment Plant. De gemiddelde resultaten voor de kwaliteit van het gezuiverde water waren als volgt:

BOD *	41.15 mg/L
TSS **	127.34 mg/L

*gemiddelde van 25 weken analyse

**gemiddelde van 43 weken analyse

+ ENERGIEVERBRUIK



Ook ten aanzien van energieverbruik hebben wij een jaarlijkse vermindering als doelstelling. Op die manier willen wij onze kosten op brandstof en onze CO₂-uitstoot beheersen. Elektriciteit is onze voornaamste energiebron. Daarnaast maken wij ook gebruik van brandstoffen zoals benzine, halfzware stookolie en diesel en propaan. Vooral nog maken we geen gebruik van hernieuwbare energiebronnen. Energiebronnen buiten het bedrijf zijn in dit verslag niet meegenomenⁱⁱⁱ.

Verbruik elektriciteit vanaf 2012

2012	5.907.171.10 Kw/h	21.265.815.96 MJ
2013	5.897.724.50 Kw/h	21.231.808.20 MJ
2014	5.909.765 Kw/h	21.275.154 MJ

*(1 kWh = 3.6 MJ)

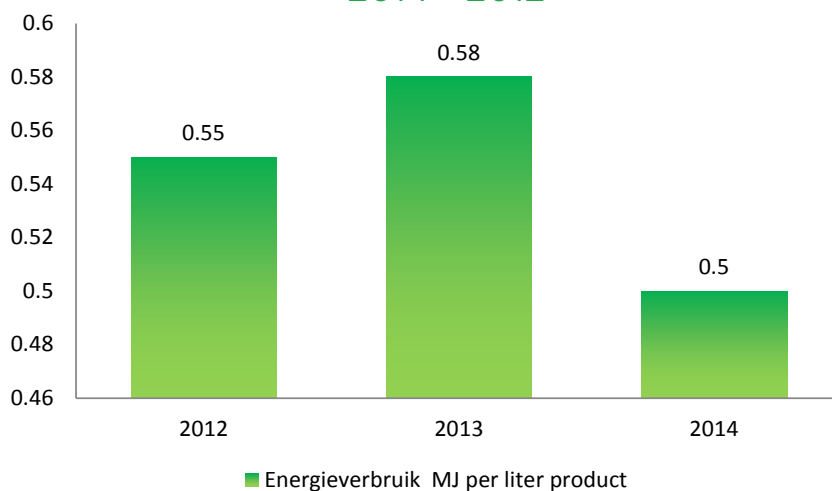
Verbruik elektriciteit vanaf 2012

	Propaan*		Halfzware stookolie**		Benzine** Liftrucks		Diesel** Liftrucks	
	Liter(vloeibaar)	MJ	Liter	MJ	Liter	MJ	Liter	MJ
2012	2,0	51,0	220.577,0	9.220.118,6	-	-	-	-
2013	1.500,0	38.250,0	167.789,0	7.013.580,2	40.717,0	1.587.963,0	16.268,0	680.002,0
2014	2.020,0	51.510,0	109.144,0	4.562.219,2	27.660,0	4.562.219,2	15.447,0	772.350,0

(*1 liter vloeibare propaan = 25.5 MJ) (** 1 liter = 41.8 MJ)

Om de intensiteit van ons energieverbruik te monitoren maken wij gebruik van een **Energy Use Ratio**: de totale hoeveelheid verbruikte energie ten opzichte van het aantal liters drank in onze fabriek geproduceerd. In 2014 zijn we erin geslaagd om ons totale energieverbruik te doen afnemen ten opzichte van de jaren daarvoor.

Energieverbruik per liter product 2014 - 2012



+ ENERGIEBESPARINGEN



Gedurende 2014 hebben wij gewerkt aan de bewustwording van onze medewerkers over het besparen van energie. Daarnaast hebben we verbeteringen doorgevoerd in isolatie, onze airconditioners en boilers onderhouden, energie-efficiënte airconditioners aangeschaft, zijn we overgestapt van *high performance lighting* naar inductielampen en hebben we meters geïnstalleerd om het energieverbruik beter te kunnen monitoren.

+ BEWUSTWORDINGSPROJECTEN: FERNANDES GOES GREEN



Fernandes Goes Green

Gedurende het jaar 2014 zijn we met Fernandes Goes Green op verschillende evenementen aanwezig geweest om daar aandacht te besteden aan onze standpunten ten aanzien van het milieu en bewustwording te creëren rondom specifieke thema's zoals petinzameling en recycling.

In april 2014 vond het Kinderboekenfestival plaats in het district Para. Gedurende dat festival konden alle scholen in het district deelnemen aan onze petflessen inzamelwedstrijd waarbij de zakken met lege flessen op het Kinderboekenfestival zelf konden worden ingeleverd en gewogen. Het streven was om zoveel mogelijk kilo's lege flessen in te zamelen. Er werd in vier dagen tijd ruim 900 kg aan lege petflessen door de scholieren ingeleverd.

In juli 2014 hebben wij de wandelloop 'Nickerie schoon, heel gewoon', georganiseerd door enkele artsen van het streekziekenhuis in Nickerie, gesponsord. Circa 100 deelnemers hebben tijdens het lopen 300 vuilniszakken met zwerfafval verzameld en laten afvoeren.

In oktober vond de eerste Surinaamse Autoloze Dag plaats, georganiseerd door het GEF Small Grants Programme in samenwerking met Suriname Business Forum en de Boy Scouts van Suriname. Enkele straten in de binnenstad van Paramaribo werden voor één dag afgesloten voor gemotoriseerd vervoer, om stil te staan bij de luchtvervuiling die de vele auto's in de stad veroorzaken. Fernandes Goes Green had zo de gehele Maagdenstraat tot haar beschikking en met behulp van bekende Surinaamse artiesten, een groep kunstenaars en de Stichting Samarja hebben we aandacht besteed aan het belang van zuinig omgaan met het milieu. Daarnaast was er alle ruimte voor wat competitieve sport- en spelactiviteiten.

In het kader van de internationale Vrijwilligersdag trokken we in december met een groep vrijwilligers van het World Wildlife Fund (WWF) en enkele leden van de media naar Albina in het district Marowijne. Samen hebben we op een groot gedeelte van het strand en in de omliggende straten plastic afval en petflessen opgeruimd. Dit ter ondersteuning van de WWF-campagne 'Krappé? Nee!', een campagne om de zeeschildpadden in de kustgebieden van Suriname te beschermen. Het vele plastic afval dat in zee en aan de kust terecht komt, vormt een levensbedreigend gevaar voor de zeeschildpadden, naast het feit dat de eieren gestroopt worden om als delicatessie te worden verkocht.



Autoloze Dag



Prijstitreiking petflessen inzameling Para



Vrijwilligersdag 2014

DE MENSEN

WELZIJN EN TEVREDENHEID

Ons bedrijf kan niet bestaan zonder de mensen die er werken en de mensen die onze producten willen afnemen en gebruiken. Het welzijn en de tevredenheid van zowel onze medewerkers als onze consumenten en klanten staat dan ook hoog in het vaandel.

+ FERNANDES GETS FIT



Fernandes Gets Fit

Gedurende 2014 hebben wij gewerkt aan de bewustwording van onze medewerkers over het besparen van energie. Daarnaast hebben we verbeteringen doorgevoerd in isolatie, onze airconditioners en boilers onderhouden, energie-efficiënte airconditioners aangeschaft, zijn we overgestapt van high performance lighting naar inductielampen en hebben we meters geïnstalleerd om het energieverbruik beter te kunnen monitoren.

Ruim 60% van de Surinamers heeft te maken met overgewicht, één van de belangrijkste risicofactoren voor ernstige chronische ziekten als kanker, diabetes, hoge bloeddruk en hart- en vaatziekten. De voornaamste oorzaken van deze ziekten hebben te maken met levensstijl: een ongebalanceerd voedingspatroon en een gebrek aan lichamelijke beweging. Fernandes Bottling Company wil bijdragen aan het bevorderen van een actieve, gezonde levensstijl waarin een gebalanceerd voedingspatroon en voldoende beweging de kans op overgewicht verminderen en het levensgeluk doen toenemen.

Ons gezondheidsbeleid is gebaseerd op vier afspraken die The Coca-Cola Company heeft gemaakt met de World Health Organization (WHO). In de praktijk betekent dat, dat wij onze suikerhoudende producten niet promoten onder kinderen jonger dan 12 jaar en zorgen voor duidelijke communicatie over de voedingswaarden van onze dranken. Daarnaast werken we aan het uitbreiden van onze portfolio met producten die bij iedere levensstijl passen zodat onze consumenten opties hebben. Tenslotte leggen we ons toe op het promoten en stimuleren van lichamelijke beweging.

Dit doen we onder andere met ons gezondheidsprogramma Fernandes Gets Fit, dat gebaseerd is op drie principes:

1 INFORMATIE

Educatie is essentieel om een duurzame, actieve, gezonde levensstijl te realiseren.

2 KEUZE

Voor elke levensstijl en behoefte moet er een gepast product beschikbaar zijn.

3 BEWEGING

Fysieke activiteit is van cruciaal belang voor gezondheid en welzijn.

We zijn ervan overtuigd dat in een verantwoord, gebalanceerd voedingspatroon dat gecombineerd wordt met regelmatige lichamelijke beweging geen enkel voedingsmiddel of product hoeft te worden uitgesloten. We geloven dat een gezond voedingspatroon niet draait om het vermijden van voedingsmiddelen, dranken of ingrediënten. Waar het om gaat, is het maken van verantwoorde keuzes, waarbij een variëteit aan voedingsmiddelen en dranken in een gematigde hoeveelheid wordt genuttigd en waarbij ervoor zorg wordt gedragen dat aan ieders individuele behoefte aan voedingsstoffen wordt voldaan. Er moet sprake zijn van een energiebalans die in verhouding staat met een gezond gewicht.

+ GEZONDHEID VAN ONZE MEDEWERKERS



Wij zijn de mening toegedaan dat wij als bedrijf het goede voorbeeld moeten geven als het gaat om healthy lifestyle. Daarom beginnen we bij onszelf en zetten we ons in om ook de gezondheid van onze medewerkers te verbeteren.

In maart 2014 hebben we met het voltallige personeel het 75-jarige bestaan van Coca-Cola in Suriname gevierd, met een sportdag in de Cultuurtuin. We hebben bewust gekozen voor een ander soort viering dan gebruikelijk, om aan het thema active healthy lifestyle gestalte te geven. Tijdens deze activiteit gaven we het startsein voor ons partnerschap met BoeroeSwing Paramedische Praktijk omdat zowel BoeroeSwing als Fernandes Bottling Company het ermee eens is dat beweging van cruciaal belang is om calorieën te verbranden. Het doel van onze partnerschap is om zoveel mogelijk mensen in Suriname te gaan laten bewegen.

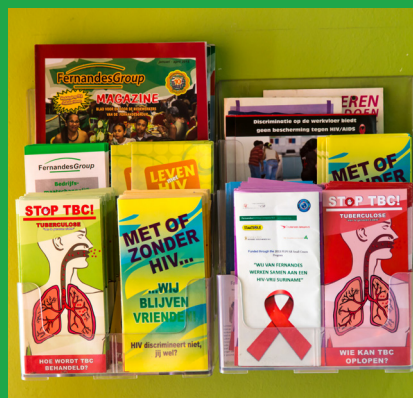
We hebben nulmetingen uitgevoerd ten aanzien van een gezonde levensstijl, in samenwerking met de Surinaamse Vereniging van Diëtisten. Daarnaast hebben we met de bewegingsexperts van BoeroeSwing biometrische gegevens van onze medewerkers verzameld. Zo hebben we in kaart gebracht wat het risicoprofiel

is van onze medewerkers voor het ontwikkelen van chronische ziekten. Daarbij is gekeken naar voedingspatroon en gedragsfactoren zoals lichamelijke beweging, stress en roken. Door het uitvoeren van diverse zij programma's de komende jaren willen we bereiken dat het risicoprofiel van onze medewerkers verandert zodat minder kans hebben op chronische ziekten.

Het eerste programma voor medewerkers waarmee we in 2014 zijn gestart is Fit @ Work, een programma dat in samenwerking met BoeroeSwing is opgezet om fysieke activiteit bij onze medewerkers te stimuleren. Het programma bestaat uit sportlessen (onder begeleiding), biometrische screenings waarbij een rapport wordt opgemaakt van onder andere BMI, bloeddruk, bloedglucose, vet- en spiermassa, lichamelijke leeftijd en fitheid, themapresentaties, een kookworkshop om gezond én lekker te leren koken en een nieuwsbrief met tips en achtergrondinformatie.



Biometrische screening met BoeroeSwing



Informatiefolders voor personeel



Toespraak Bastiaan de Boer van BoeroeSwing

+ GEZONDHEID VAN ONZE CONSUMENTEN



Een deel van onze producten valt in de categorie suikerhoudende dranken: een categorie die vaak kritisch besproken wordt vanwege de relatie tussen suiker en overgewicht. Als producent van de meest gedronken merken softdrinks^{iv} zijn we begaan met het welzijn en de gezondheid van onze consumenten en wij willen een positief verschil in hun leven uitmaken, zowel op fysiek als emotioneel gebied. Wij proberen vorm te geven aan dit streven door ook caloriearme dranken op de markt te brengen en die optimaal te promoten. Ook verstrekken wij informatie over voedingswaarden en ondersteunen wij programma's die een actieve levensstijl promoten. Zo proberen wij onze consumenten aan te moedigen een actieve, gezonde levensstijl erop na te houden. Zo moedigen wij onze consumenten aan een actieve, gezonde levensstijl erop na te houden.

Consumenten die het aantal calorieën dat ze uit dranken binnenkrijgen willen verminderen, kunnen kiezen uit onze steeds uitgebreider wordende portfolio van dranken met weinig of helemaal geen calorieën, of onze reguliere dranken in kleinere verpakkingen.

Uit onze nulmetingen onder personeel is gebleken dat het gemiddelde Surinaamse voedingspatroon voornamelijk ongebalanceerd is vanwege de overmatige inname van calorieën en een gebrek aan voedingsvezels, groenten en fruit. Voor 50% van onze productcategorieën (namelijk koolzuurhoudende softdrinks en juicedrinks) hebben we onderzocht wat wij kunnen doen om eraan te kunnen bijdragen dat onze consumenten vaker kunnen kiezen voor producten met minder of helemaal geen suiker, of toegevoegde voedingsstoffen zoals vitamines en vezels. In 2014 zijn op dit gebied nog

geen significante wijzigingen doorgevoerd, hier wordt in 2015 aan doorgewerkt.

Bij veel van onze externe activiteiten rondom *healthy lifestyle* richten we ons op de jeugd. Als het maken van gezonde keuzes al vroeg een gewoonte is, wordt de kans op ontwikkeling van chronische ziekten op latere leeftijd verkleind. Dit uitgangspunt is ook de reden geweest dat wij het Prisiri Fit Camp van Boeroeswing in 2014 hebben gesponsord. Tijdens het Prisiri Fit Camp leren obese kinderen tussen 9 en 14 jaar wat een gezonde leefstijl inhoudt en hoe ze die op een plezierige manier kunnen bereiken en volhouden. Hun ouders zijn ook intensief betrokken bij de activiteiten, naast informatie over bewegen en goede voeding leren zij ook hun kinderen op een positieve en actieve manier te helpen de nieuwe leefstijl vast te houden.



Duidelijke informatie op onze etiketten

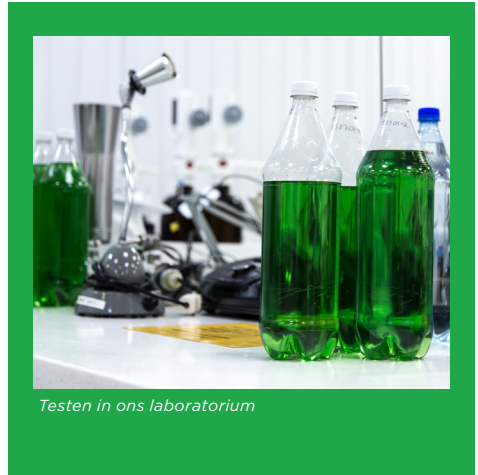
+ VOEDSELVEILIGHEID



Sinds 2011 is Fernandes Bottling Company FSSC 22000:2010 gecertificeerd, wat inhoudt dat al onze producten onder de strengste voorwaarden voor voedselveiligheid worden geproduceerd. Onze leveranciers moeten voldoen aan de eisen van The Coca-Cola Company en alle ingrediënten worden uitvoerig getest om er zeker van te zijn dat ze geen gevaar voor de gezondheid kunnen opleveren. In het gehele productieproces worden daarnaast ook routinecontroles uitgevoerd om de veiligheid en de kwaliteit van het product te waarborgen.

Op al onze producten zijn wij verplicht correcte informatie te vermelden op de etiketten, te weten naam en contactgegevens van de producent, nettogewicht, de ingrediënten, allergenen en voedingswaarde. Dit is een eis die zowel de Amerikaanse **Food and Drug Authority (FDA)** als de **Europese European Food Safety Agency** stelt aan de Coca-Cola-

producten. Fernandes Bottling Company past de internationale eisen ook toe op haar eigen merk Fernandes Softdrinks en Sodawater, en dat al voordat de Nationale Standaard voor Etikettering van het Surinaams Standaarden Bureau in 2013 van kracht werd.

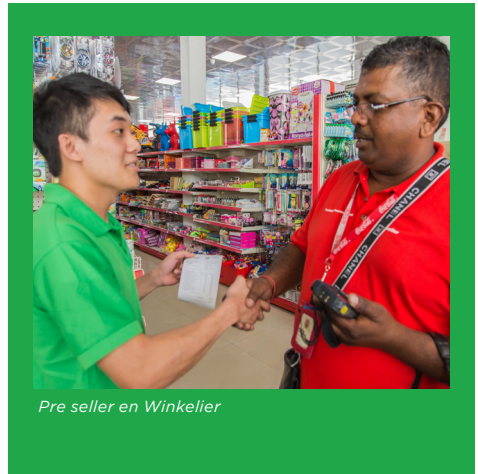


Testen in ons laboratorium

+ KLANTTEVREDENHEID



94% van onze klanten is tevreden over de service die door Fernandes Bottling Company wordt geboden, zo blijkt uit ons klanttevredenheidsonderzoek van 2014. De gemiddelde score voor tevredenheid was een 8. Daarbij werd aangegeven dat Fernandes zich voornamelijk van haar concurrenten onderscheidt door haar kwaliteit (85%) en klantenservice (71%). Dit is stabiel sinds 2011. Voornaamste verbeterpunt is de beschikbaarheid van producten; onze klanten zouden graag zien dat we nog beter in staat zijn om hen continu van een compleet assortiment aan producten te voorzien.



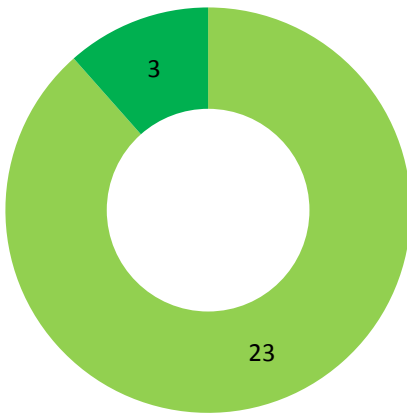
Pre seller en Winkelier

+ ARBEIDSSOMSTANDIGHEDEN



Fernandes Bottling Company wil een werkgever zijn waar iedere werknemer zich op zijn of haar plek voelt. Ons personeelsbestand bestond in 2014 voor 78% uit mannen en 22% uit vrouwen*. In de staf en managementfuncties is de verhouding man/vrouw vrijwel gelijk.

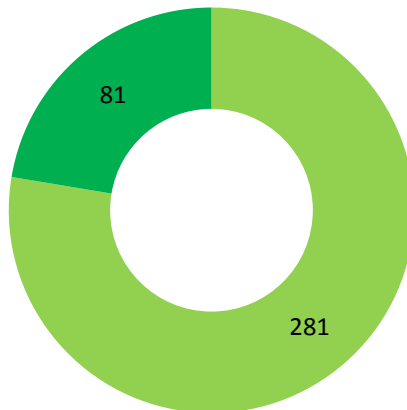
Diversiteit
verdeling m/v
Nickerie



■ Man ■ Vrouw

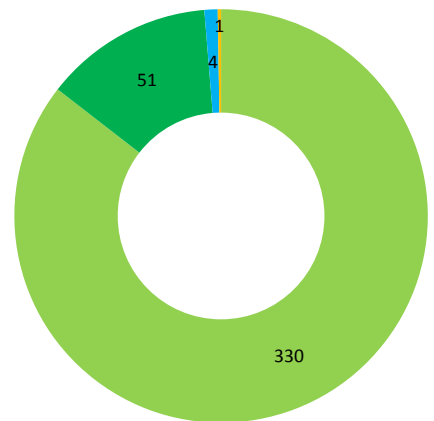
*FTE's per eind 2014

Diversiteit
verdeling m/v
Paramaribo



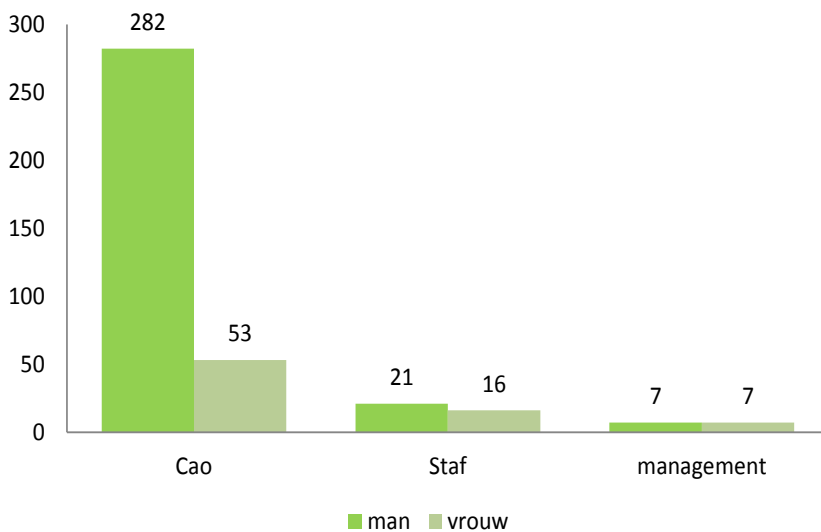
■ Man ■ Vrouw

FBC and FVM
Opbouw personeel
2014



■ Cao ■ Managers & supervisors ■ Senior managers ■ Directie

Functieniveau per geslacht



In 2014 zijn er 35 nieuwe werknemers aangenomen en hebben 26 personen het bedrijf verlaten. Met een gemiddelde personeelsbezetting van 385,4 personen per maand is het verlooppercentage 6,75%.



Alcohol & Drugs beleid



Jubileumfeest 2014

+ ARBEIDSSOMSTANDIGHEDEN (CONT'D)

Nieuwe werknemers

	Jonger dan 30 jaar	Tussen 30-50 jaar	Ouder dan 50 jaar
Man	19	2	0
Vrouw	10	4	0

*FTE's per eind 2014

Werknemers die het bedrijf hebben verlaten

	Jonger dan 30 jaar		Tussen 30-50 jaar		Ouder dan 50 jaar	
	Vrijwillig	Ontslag	Vrijwillig	Ontslag	Pensioen	Anders
Man	4	5	3	1	6	
Vrouw	4		4			1

Al onze medewerkers werken full-time en worden jaarlijks beoordeeld op hun prestaties en ontwikkeling. Zij hebben allen recht op medische zorg, gratificatie, vakantietoelage, bijzonder verlof in verband met jubileumdienstjaren en verjaardagen en de Ongevallenregeling (SOR). Tijdelijke medewerkers oftewel contractors maken aanspraak op SOR en medische zorg voor de duur van de arbeidsovereenkomst. De vrouwelijke (vaste) werknemers hebben naast bovengenoemde arbeidsvoorwaarden ook recht op zwangerschapsverlof. Alle vrouwen die in 2014 met zwangerschapsverlof zijn gegaan, zijn na afloop van hun verlof weer aan het werk gegaan in dezelfde functies.

De belangen van de cao-medewerkers worden behartigd door de vakbond, de Fernandes Bottling en Verkoop Werknemers Organisatie (FBVWO). Alle medewerkers krijgen de collectieve arbeidsovereenkomst op papier uitgereikt waarin alle rechten en plichten staan vermeld en er vindt maandelijks overleg plaats tussen de directie en de vakbond. Uiterlijk de tweede maand van een nieuw jaar worden de operationele plannen voor dat jaar gecommuniceerd naar het voltallige personeel. Verder is in de cao-overeenkomst

opgenomen dat indien geen van de partijen uiterlijk drie maanden voor de vervaldatum van de overeenkomst aangeeft deze te willen beëindigen, de overeenkomst stilzwijgend voor een jaar wordt verlengd.

Elk jaar wordt er een medewerkerstevredenheidsonderzoek (MTO) gehouden om in kaart te brengen wat de perceptie van medewerkers is ten aanzien van het bedrijfsimago, de arbeidsomstandigheden, de werksfeer, communicatie binnen het bedrijf en het leiderschap. In 2014 is het cijfer voor medewerkerstevredenheid licht gedaald van 8,2 naar 7,8.

Geschillen van werknemers worden behandeld door de afdeling Human Resources of de directe leidinggevende; en wanneer mogelijk, direct aangepakt of opgelost. In 2014 zijn er geen klachten omtrent arbeidsomstandigheden gedeponneerd.

Elke drie jaar wordt middels het toetsen van 'social compliance' door The Coca-Cola Company geverifieerd of wij (zowel werkgever als werknemers) niet alleen de nationale wet- en regelgeving op het gebied van o.a. mensenrechten, arbeidsrecht, vrijheid van vereniging,

veiligheid en gezondheid respecteren en naleven, maar ook de afspraken nakomen die gemaakt zijn met de vakbond en The Coca-Cola Company. Bij de laatste audit in 2012 hebben wij een positief resultaat behaald, in 2015 zal er weer een audit plaatsvinden.

+ VEILIGHEID VAN ONZE MEDEWERKERS



De afdeling Environment, Health & Safety (EHS) is verantwoordelijk voor het beleid ten aanzien van veiligheid. Om de planning en implementatie van het beleid te beheren (ook voor de collega's in de distributiecentra Paramaribo-Noord en Nickerie) is er een EHS-commissie aangesteld, bestaande uit twintig werknemers van verschillende afdelingen (4,9% van het totaal aantal werknemers). De EHS-commissie houdt zich in de praktijk onder andere bezig met het beoordelen en eventueel herzien van EHS-maatregelen wanneer deze niet effectief zijn.

Ook monitort zij of er volgens EHS-programma's, processen en beleid wordt gewerkt en stimuleert zij de bewustwording over EHS gerelateerde onderwerpen bij het overige personeel. Verder vinden er gedurende het hele jaar trainingen voor medewerkers plaats om ervoor te zorgen dat zij hun werkzaamheden veilig kunnen uitvoeren. Onze EHS-trainingen gaan bijvoorbeeld over het veilig werken op hoogte, verkeersveiligheid en defensief gedrag in het verkeer, het dragen van de juiste beschermingsmiddelen, omgaan met gevaarlijk materiaal, brandpreventie en EHBO.

In 2011 hebben wij de OHSAS ISO 18001-certificering behaald, waarmee wij de beroepsveiligheid van onze medewerkers kunnen waarborgen. Zoals is voorgeschreven in de internationale **ILO Code of Practice on Recording and Notification of Occupational Accidents & Diseases** registreren wij alle werk- gerelateerde incidenten, van zowel vaste werknemers als contractors. Deze worden gerapporteerd aan de afdeling EHS en aan de hand van ons Occupational Safety & Health rapport maandelijks naar The Coca-Cola Company gestuurd.

Het totale ziekteverzuim voor 2014 bedroeg 3.07%. Dit is een daling ten opzichte van 2012 (5,41%) en 2013 (3,94%). De voornaamste reden voor de daling in ziekteverzuim is dat wij in 2012 de Arbo-gerelateerde werkzaamheden uitbesteden aan Human Capital Care Outsourcing, een specialist in gezondheidsmanagement. Tevens hebben wij in 2012 een bedrijfsarts aangetrokken die gespecialiseerd is in beroepsgezondheid en er zijn maatregelen ingevoerd om verzuim terug te dringen. Zo worden medewerkers die frequent verzuimen verzocht een second opinion van hun medische screening te ondergaan en hebben we procedures ingesteld voor beperkte arbeidsgeschiktheid en herintegratie van medewerkers

die langdurig ziek zijn geweest. Verder wordt er aandacht besteed aan ergonomie op de werkplek en worden medewerkers die fysieke arbeid verrichten getraind in de juiste technieken voor tillen en sjuwen.

Om ons bewustzijn ten aanzien van veiligheid op de werkvloer scherp te houden, worden ook situaties die zouden kunnen leiden tot een ongeval indien die niet gecorrigeerd zouden worden, gerapporteerd als te zijn een veiligheidsincident. Dit stelt ons in staat om te bepalen op welke potentieel onveilige situaties we onze aandacht moeten richten.

In 2014 hebben zich 21 bedrijfsongevallen voorgedaan in de ruim 1 miljoen gewerkte uren. Dit betreft bijvoorbeeld struikelen en vallen van medewerkers, omvallen of omstoten van materieel en verkeersincidenten. Veel van de verwondingen waren van dien aard dat ze met EHBO te behandelen zijn geweest. Bij 9 van deze 21 bedrijfsongevallen hebben de verwondingen geleid tot ziekteverzuim, met als gevolg 31 verloren werkdagen (voor verloren werkdagen begint de telling op de eerste dag na het ongeval).

Gelukkig is het aantal bedrijfsongevallen in 2014 niet boven het gestelde maximum van 9 uitgekomen. De laatste jaren neemt

het aantal bedrijfsongevallen af en resulteren bedrijfsongevallen ook minder vaak in ziekteverzuim. Tot op heden heeft zich nog nooit een dodelijk bedrijfsongeval voorgedaan bij Fernandes Bottling Company. Ongevallen van tijdelijke medewerkers die niet onder onze supervisie staan worden niet als bedrijfsongeval geregistreerd, wel als incidenten. In 2014 hebben zich geen ongevallen met tijdelijke medewerkers die niet onder onze supervisie staan voorgedaan.



+ VEILIGHEID VAN ONZE MEDEWERKERS (CONT'D)

Verwondingen en Verzuim als gevolg van bedrijfsongevallen 2014

	Vaste werknemers		Contractors	
	man	vrouw	man	vrouw
Aantal bedrijfsongevallen	18	1	0	2
Injury Rate (aantal bedrijfsongevallen ten opzichte van het aantal gewerkte uren)	0.00002			
Aantal dagen verzuim als gevolg van bedrijfsongevallen	31			

*FTE's per eind 2014

	2012	2013	2013
Bedrijfsongevallen	1	0	2
Bedrijfsongevallen die leiden tot ziekteverzuim			

In 2014 hebben we twee **EHS Awareness Promotion** dagen gehad waarbij het voltallige personeel aanwezig was bij diverse demonstraties en voorlichtingsactiviteiten over onder andere het verlenen van Eerste Hulp Bij Ongelukken, werken met chemische stoffen en inzamelen van lege petflessen. In het kader van Werelddiabetesdag hebben we in november 2014 de EHS Awarenessdag compleet in het teken van het voorkomen van en omgaan met diabetes georganiseerd.

+ SOCIALE PROJECTEN



Fernandes Social

Al meer dan 75 jaar produceert Fernandes Bottling Company de softdrinks waar iedereen in Suriname van geniet. Deze loyaliteit willen wij belonen door ook iets terug te doen voor de samenleving. We steken graag een helpende hand uit wanneer dat nodig is, in de vorm van donaties of sponsoring van niet-commerciële projecten die de gemeenschap ten goede komen. In 2014 hebben we meer dan 350 donaties verstrekt aan scholen, kerken, tehuizen, sportverenigingen, andere sociale instellingen en bedrijven. Vooralsnog maakt Fernandes Bottling Company de waarde van haar sociale bijdragen niet publiekelijk bekend.

Daarnaast nodigen we regelmatig kinderen en ouderen die in tehuizen verblijven uit om aanwezig te zijn bij onze evenementen. In 2014 waren de inwoners van de tehuizen Pawan Dhaam en Stichting Open Poort in Nickerie en Stichting Gehandicapten Soos en Stichting voor het Kind te gast bij onze hotspots tijdens de BVSS-Fernandes Avondvierdaagse en Avondtweedaagse.

In december kochten onze medewerkers kerstcadeautjes voor de zeventig kinderen van de tehuizen Huize Ramoth, Kinderhuis de Rode Roos en Stichting Mijnzorg. Tijdens de Coca-Cola Christmas Caravan zijn we vervolgens bij de tehuizen langsgegaan om de cadeautjes persoonlijk af te geven.

++ SOCIALE PROJECTEN > DASANI CAUSE CAMPAIGN

In het kader van de Dasani-campagne 'Help Kids Shine' zijn we in november 2014 gestart met het inzamelen van een deel van de opbrengt van Dasani. Het doel van de inzamelingsactie was het ondersteunen van de Stichting Blaka Rosoe die diverse projecten opzet bij Surinaamse kindertehuizen, scholen en andere sociale

instellingen en daarmee helpt het leven van vele kinderen in Suriname een stukje beter te maken. De actie heeft gelopen tot maart 2015 en er is SRD 31.000 ingezameld voor de Stichting Blaka Rosoe, die daarmee projecten in zestien tehuizen verspreid over Paramaribo, Nickerie, Commewijne en Sipaliwini heeft kunnen realiseren.



Overhandiging symbolische cheque Dasani

++ SOCIALE PROJECTEN > VRIJWILLIGERSDAG

Om gestalte te geven aan de gedachte van de International Volunteer Day 2014, 'every action counts', hebben 44 medewerkers zich in december 2014 samen met enkele familieleden vrijwillig ingezet om de muren van het Lotjeshuis te schilderen. Het Lotjeshuis is een kindertehuis voor kinderen die achtergelaten zijn door hun ouders. In samenwerking met een **streetart** kunstenaar van het collectief Switi Rauw werden de muren van het onlangs gerenoveerde tehuis voorzien van een frisse laag verf en een prachtige muurschildering.



Schilderen Lotjeshuis



Kerstcadeautjes tehuizen 2014



DOELEN & PLANNEN VOOR 2015

WERKEN AAN VERBETERINGEN

OOK IN 2015 ZULLEN WIJ VERDER WERKEN AAN HET VERBETEREN VAN ONZE DUURZAAMHEIDSPRESTATIES ZOALS HET VERMINDEREN VAN ONS ENERGIE- EN WATERGEBRUIK, MILIEUVRIENDELIJKE AFVALVERWERKING EN RECYCLING.

ONZE DOELSTELLINGEN VOOR 2015

- Het waterverbruik verder terugbrengen naar twee liter per geproduceerde liter.
- Het energieverbruik terugbrengen naar 0.34Mj per geproduceerde liter.
- De totale hoeveelheid afval met meer dan de helft verminderen naar 15g per geproduceerde liter.
- Afval voor minimaal 95% recycelen en hergeruiken.
- Op de werkvloer minder dan zeven ongevallen hebben met ziekteverzuim tot gevolg.
- De ISO/FSSCP-certificering behouden bij de audit in 2015.
- Suikervrije Fernandes Softdrinks herintroduceren.
- Een beleid voor 'Public Health' formuleren en implementeren.
- Een terugname van onze eigen petflessen van minimaal 20%.
- Een plan ontwikkelen en implementeren voor het terugwinnen van water in gemeenschappen waar we onze activiteiten ontplooiën.

Op maatschappelijk gebied zullen met name het aspect van obesitas en het probleem van petflessen als zwerfvuil onze aandacht hebben. In dat kader zullen wij een aantal programma's ontwikkelen en uitvoeren die een bijdrage moeten leveren aan het terugdringen van deze problemen.

Ten aanzien van de petproblematiek werken wij, samen met organisaties die reeds jaren actief zijn op het gebied van het inzamelen van pet en andere soorten recyclebaar materiaal, aan het opzetten van een systeem waarmee de hoeveelheid pet

die nu als zwerfvuil in het milieu terecht komt sterk verminderd kan worden.

Op het gebied van het promoten van een gezonde levensstijl zullen we samen met toonaangevende diëtisten en bewegingsexperts in Suriname een campagne opstarten waarmee onze consumenten op een laagdrempelige manier toegang zullen krijgen tot transparante en evenwichtige informatie over voeding, beweging en de rol van beiden in het voorkomen van chronische ziekten. Daarnaast zullen we onze consumenten en onze

personeelsleden een duwtje in de rug geven om een actiever leven te gaan leiden.

Fernandes Bottling Company spant zich in om een voortrekkersrol te vervullen in het vinden van oplossingen voor deze vraagstukken die de Surinaamse gemeenschap bezighouden. Wij zullen dit echter niet alleen kunnen doen. Hiervoor is de bijdrage nodig van alle stakeholders, inclusief de overheid en onze consumenten.

In ons verslag over 2015 zullen wij u uitgebreid informeren over de vorderingen.

ⁱ In dit rapport wordt consistent gesproken over Fernandes Bottling Company N.V. ook wanneer het data van Fernandes Verkoopmaatschappij betreft; tenzij expliciet anders vermeld

ⁱⁱ Hierbij zijn de grondstoffen concentraat & witte suiker niet meegenomen

ⁱⁱⁱ Hierin is nog niet meegenomen brandstofverbruik van ons distributieapparaat en energieverbruik van de koelkasten die bij klanten opgesteld staan kan nog niet gemeten worden en is daarom een schatting

^{iv} Uit ons Consumentenonderzoek tav non-alcoholische dranken, media en inkomensbesteding 2014 is gebleken dat Coca-Cola en Fernandes de meest favoriete en meest gedronken merken softdrinks zijn (n=1054)

GRI CONTENT INDEX

DISCLOSURES

+ STANDAARD INFORMATIEVOORZIENING

Strategie & Profiel

Kernindicatoren	Beschrijving	Referentie of antwoord
G4-1	Verklaring directie	Voorwoord

Bedrijfsprofiel

Kern-indicatoren	Beschrijving	Referentie of antwoord	Aanv. informatie
G4-3	Naam organisatie	Fernandes Bottling Company, zie voorwoord & Over Fernandes Bottling Company	
G4-4	Belangrijkste producten en diensten	Over Fernandes Bottling Company	
G4-5	Locatie hoofdkantoor	Over Fernandes Bottling Company	
G4-6	Landen waar FBC opereert	Over Fernandes Bottling Company	
G4-7	Legal form	Over Fernandes Bottling Company	
G4-8	Markten die FBC bedient	Over Fernandes Bottling Company	
G4-9	Grootte van de organisatie	Over Fernandes Bottling Company	Ons financieel jaarverslag is niet openbaar
G4-10	Personeelsbestand	Over Fernandes Bottling Company, Arbeidsomstandigheden" (G4-LA1)	Cijfers per eind 2014

Organizational profile (Cont'd)

Kern-indicatoren	Beschrijving	Referentie of antwoord	Aanv. informatie
G4-11	Percentage cao werknemers	Over Fernandes Bottling Company	
G4-12	Productieketen	Over Fernandes Bottling Company	
G4-13	Significante veranderingen tijdens rapportageperiode	Over Fernandes Bottling Company	
G4-14	Toepassing van het voorzorgsprincipe	Hoe wij werken	
G4-15	Extern ontwikkelde economische, milieu-gerelateerde en sociale handvesten, principes of andere initiatieven die de organisatie onderschrijft.	Veiligheid van onze medewerkers	

+ GESELECTEERDE ASPECTEN EN AFBAKENING

Kern-indicatoren	Beschrijving	Referentie of antwoord	Aanv. informatie
G4-17	Alle entiteiten die in de jaarverslagen van de organisatie worden vermeld	Over Fernandes Bottling Company	
G4-18	Bepaling inhoud verslag	Over dit verslag	
G4-19	Material aspects	Over dit verslag	
G4-20	Afbakening aspecten (intern)	Hoe wij werken, GRI index specific disclosures-aspects	
G4-21	Afbakening aspecten (extern)	Value Chain, GRI index specific disclosures-aspects	
G4-22	Effect van herformuleringen	NVT	Geen herformuleringen eerste verslag
G4-23	Belangrijke wijzigingen t.o.v. vorige verslagen	NVT	Eerste verslag

+ STAKEHOLDER ENGAGEMENT

Kern-indicatoren	Beschrijving	Referentie of antwoord	Aanv. informatie
G4-24	Belanghebbenden waarmee is overlegd	Stakeholder engagement	
G4-25	Selectie belanghebbenden om mee te overleggen	Stakeholder engagement	
G4-26	Proces van overleg met belanghebbenden	Stakeholder engagement	
G4-27	Onderwerpen geselecteerd door belanghebbenden	Stakeholder engagement	

+ VERSLAGPARAMETERS

Kern-indicatoren	Beschrijving	Referentie of antwoord	Aanv. informatie
G4-28	Verslagperiode	Over dit verslag	
G4-29	Datum vorige verslag	NVT	Niet eerder gepubliceerd
G4-30	Verslaggevingscyclus	Over dit verslag	
G4-31	Contact tav verslag	Duurzaam ondernemen bij Fernandes Bottling Company	
G4-32	Reikwijdte en afbakening verslag, GRI index	Over dit verslag	
G4-33	Externe verificatie	Over dit verslag	

+ BESTUUR

Kernindicatoren	Beschrijving	Referentie of antwoord
G4-34	Bestuursstructuur	Over Fernandes Bottling Company

+ ETHIEK EN INTEGRITEIT

Kern-indicatoren	Beschrijving	Referentie of antwoord
G4-56	Waarden, principes, standaarden en normen van de organisatie	Over Fernandes Bottling Company

Dit zijn de minimale indicatoren behorende bij het GRI-toepassingsniveau Core

AANVULLENDE INDICATOREN: ASPECTEN

- Aangeven dat additionele indicatoren niet nodig zijn voor Core niveau (bij general aspects en specific indicatoren)
- Per categorie vermelden welke aspecten naar gekeken is

+ CATEGORIE: MILIEUGERELATEERD

GRI G4 Material aspect	Management-benadering	Impact intern of extern	Omissies
Materialen	Productieketen	Extern	
Energie	De Planeet	Intern & extern	
Water	De Planeet	Intern & extern	
Luchtuitstoot	De Planeet	Extern	CO2 uitstoot
Luchtuitstoot en Afvalstoffen	De Planeet	Extern	
Algemeen	De Planeet	Intern & extern	

+ CATEGORIE: SOCIAAL SUB-CATEGORIE: ARBEIDSOMSTANDIGHEDEN EN VOLWAARDIG WERK

GRI G4 Material aspect	Management-benadering	Impact intern of extern
Werkgelegenheid	Arbeidsomstandigheden	Intern
Arbeidsverhoudingen	Arbeidsomstandigheden	Intern & extern
Beroepsgezondheid en -veiligheid	Arbeidsomstandigheden, Veiligheid van onze medewerkers	Intern
Opleiding en onderwijs	Arbeidsomstandigheden	Intern
Mechanismen voor geschillen omtrent verhouding tussen werkgever en werknemer	Arbeidsomstandigheden	Intern

+ CATEGORIE: SOCIAAL
SUB-CATEGORIE: PRODUCTVERANTWOORDELIJKHEID

GRI G4 Material aspect	Management- benadering	Impact intern of extern
Gezondheid en veiligheid van consumenten	De mensen	Extern
Etikettering van producten en diensten	Voedselveiligheid	Extern

AANVULLENDE INDICATOREN

INDICATOREN

+ CATEGORIE: MILIEUGERELATEERD

GRI G4 Material aspect	Indicator	Indicator beschrijving	Indicator referentie	Toelichting
Materialen	G4-EN1	Materials by weight or volume	Afvalbeheer en recycling	
Energie	G4-EN3	Energy consumption		
	G4-EN5	(Scope 1 + 2)	Energieverbruik	
	G4-EN6	Energy intensity	Energieverbruik	
Water	G4-EN8	Energy reductions	Energiebesparingen	
Luchtemissies	G4-EN20	Ozone-depleting substances (ODS)	Bescherming van de ozonlaag	
Luchtemissies & Afvalstoffen	G4-EN22	Water discharge	Waterbeheer	
	G4-EN23	Waste by type and disposal method	Afvalbeheer en recycling	
	G4-EN24	Significant spills	Afvalwaterzuivering	
	G4-EN25	Hazardous waste	Afvalbeheer en recycling	
Milieu-investeringen	G4-EN31	Environmental investments	Afvalbeheer en recycling	Bepaalde behandelings-, management- en investeringskosten zijn (nog) niet in kaart gebracht

+ CATEGORIE: SOCIAAL
SUB-CATEGORIE: ARBEIDSSOMSTANDIGHEDEN EN VOLWAARDIG WERK

GRI G4 Material aspect	Indicator	Indicator beschrijving	Indicator referentie	Toelichting
Verhouding tussen werkgever en werknemer	G4-LA1	Number and rate of new employee hires and turnover	Arbeidsomstandigheden	
	G4-LA2	Benefits provided to full-time employees	Arbeidsomstandigheden	
	G4-LA3	Return to work and retention rates after parental leave	Arbeidsomstandigheden	Verlof ivm zwangerschap in Suriname alleen voor vrouwen
	G4-LA4	Notice periods regarding operational changes	Arbeidsomstandigheden	
Beroepsgezondheid en veiligheid	G4-LA5	Workforce represented in health and safety committees	Veiligheid van onze medewerkers	
	G4-LA6	Rates of injury, occupational disease, lost days, absenteeism, and work-related fatalities	Veiligheid van onze medewerkers	
Onderwijs en opleiding	G4-LA11	Employees receiving performance and career development reviews	Arbeidsomstandigheden	
Mechanismen voor geschillen omtrent verhouding tussen werkgever en werknemer	G4-LA16	Grievances about labor practices	Arbeidsomstandigheden	

+ **CATEGORIE: SOCIAAL**
SUB-CATEGORIE: PRODUCTVERANTWOORDELIJKHEID

GRI G4 Material aspect	Indicator	Indicator beschrijving	Indicator referentie	Toelichting
Gezondheid en veiligheid van consumenten	G4-PR1	Percentage of significant product and service categories for which health and safety impacts are assessed for improvement		
		Gezondheid van onze consumenten		
		Percentage of production volume manufactured in sites certified by an independent third party according to internationally recognized food safety management system standards		
Etikettering van producten en diensten	G4-PR5	Results of surveys measuring customer satisfaction	Klanttevredenheid	

COLOFON

EEN UITGAVE VAN FERNANDES BOTTLING COMPANY N.V.

Dit duurzaamheidsverslag bevat de doelstellingen en resultaten met betrekking tot duurzaam ondernemen van Fernandes Bottling Company N.V. en Fernandes Verkoopmaatschappij N.V. voor 2014.

U kunt dit verslag downloaden op www.fernandesbottling.com/ons-bedrijf/duurzaam-ondernemen

Heeft u vragen of opmerkingen? Neemt u dan gerust contact met ons op:

Indira Gandhiweg 12

Paramaribo, Suriname

Telefoon: +597-482121

E-mail: publicaffairs@fernandesbottling.com

www.fernandesbottling.com

REDACTIE EN PRODUCTIE

Ayida Slooten

VORMGEVING

Mitchel Diran | TRAD N.V.

FOTOGRAFIE

Brian van der Leij

Irvin Ngariman

Body N Soul Photography



